

Checklista IOM

Hur man slipper upprepa samma strul som man hade förra säsongen.

En högst personlig betraktelse av Bosse 43 Jonsson, hoppas den hjälper!?

Om ni sätter fart och gör det nu innan våren kommer, så lovar jag att hjälpa var och en som har problem, bara hör av er.

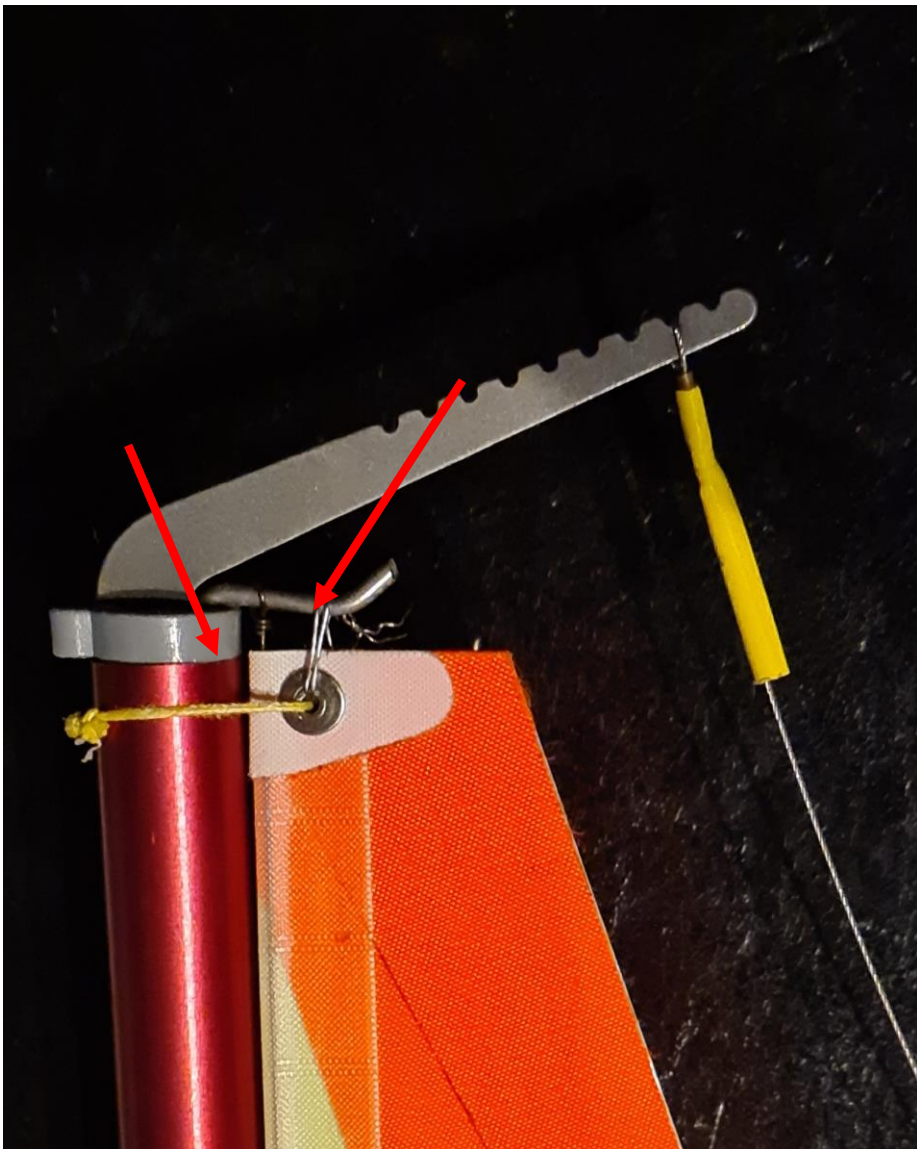
Vad gör en ny IOM så snabb?

- Till 95% är det riggen (trimmet), inte skrovet! Det som behövs är:
 - Kick som sitter fast dikt mot masten utan glapp
 - Akterstag som går lätt att justera och inte glider
 - Jiblift som går att justera i små steg och inte glider
 - Cunningham som går lätt att justera och kan sträckas hårt.
 - En pusher som fungerar bra och där du vet åt vilket håll du skall skruva.....
 - Lagom långa skot. Skoten krymper ofta och kan bli för korta.
 - Välskötta segel. Lite sent nu, men alla krafter skall bort från förlik och akterlik direkt efter segling anars förstörs seglen direkt. Släpp på fockcunningham, storcunningham och kicken.

Fixa detta på en gammal båt och den kommer gå som en ny!

På följande sidor skall jag beskriva de vanligaste bristerna jag upplever på de äldre båtarna, se det gärna som en försäongschecklista.

Masttoppen



1. Storseglet skall sitta ända uppe mot underkant av plastbeslaget, om inte så blir det trångt för cunningham i nederändan.
2. "kranen" som storseglet hänger i skall rotera lätt, inte haka i toppskäddan eller kärva i beslaget. Det följer med två plastbeslag i varje riggkit, så alla har några i reserv som du nog kan få om du själv saknar det.
3. Snöret som håller upp storen slits lätt mot den lilla, ofta lite vassa, öljetten. Efter att mitt snöre gått av ett par gånger så kör jag numera med lite metalltråd i stället och det har aldrig gått av, töjt sig eller krånglat.

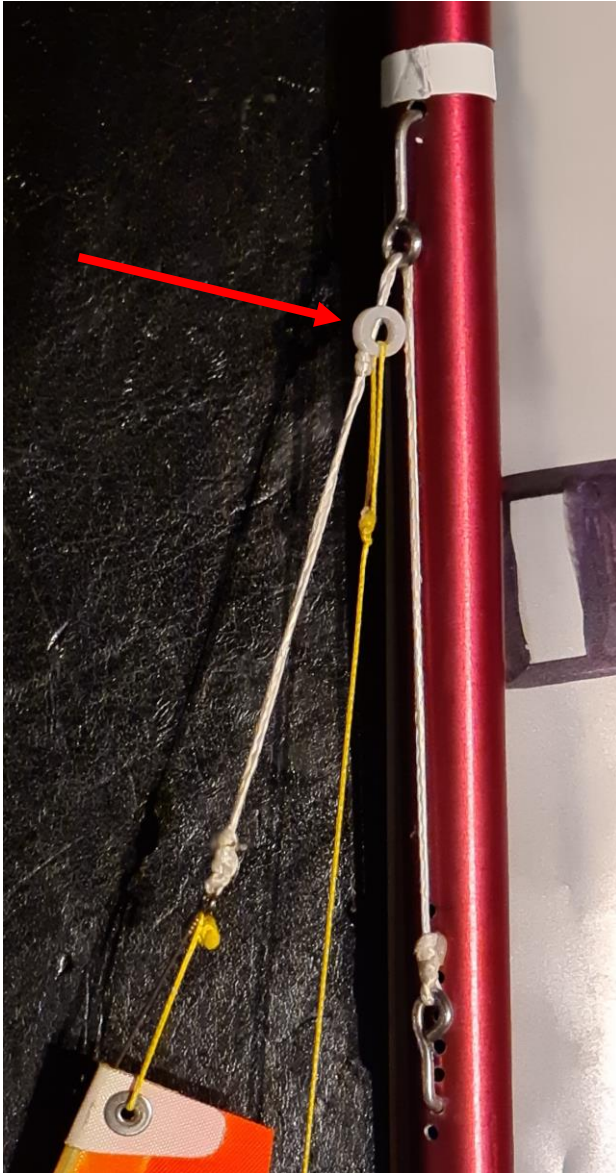
Focktoppen

Så här ser min focktopp ut, väldigt enkel. Det viktigaste är att jibliften sitter i "samma" punkt som förstaget. Sitter den snett, eller tvinnat, så kommer focken svänga ut åt ena sidan och vara jättesvår att gippa med.

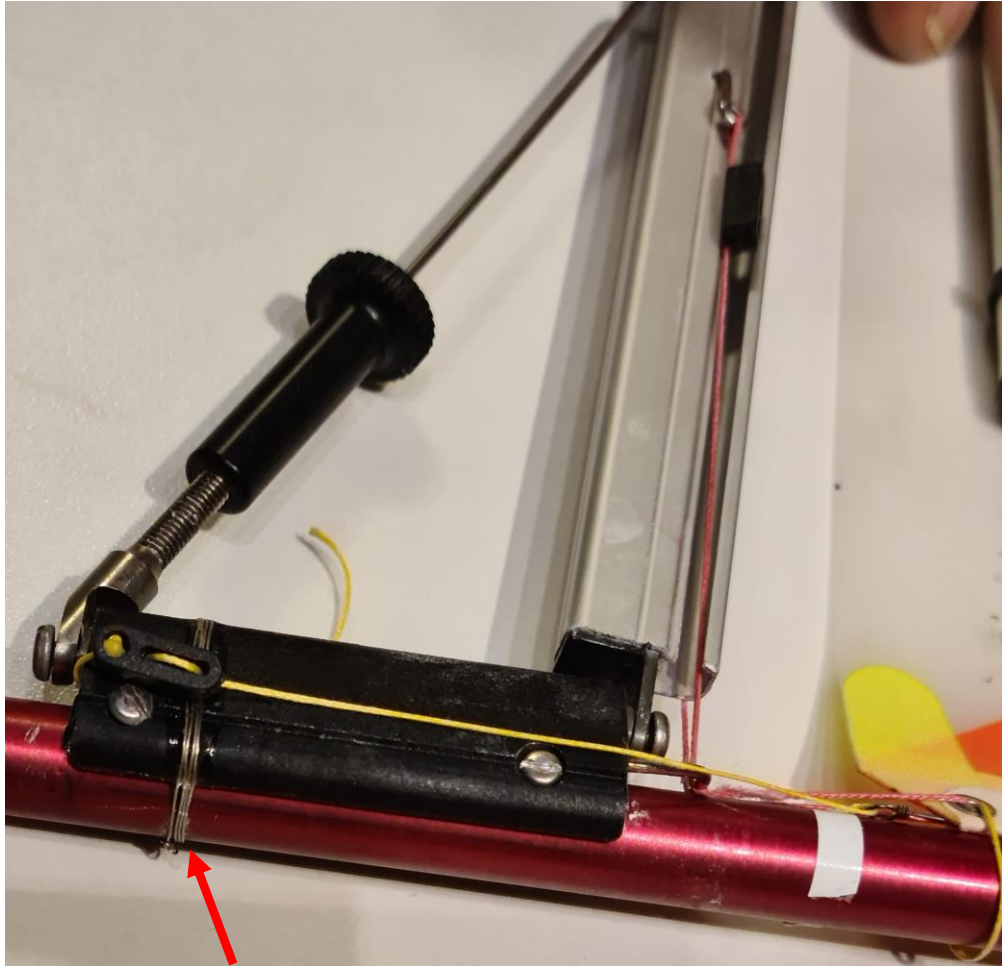
För dom som använder bowsie för att justera förstag/rake, så är det extremt viktigt att bowsie och snöre passar ihop så det inte glider. Själv så kör jag med en radda borrhål som ni kan se, riktigt glidsäkert.

Den lilla plastringen med borrhål i kommer från SailsEtc, den är väldigt smidig då man kan lyfta lite på den så snurrar fockstaget ut sig.

Kolla också att jibliften dels går fri från focktoppen och dels från masten.



Kicken



Det är ganska svårt att få våra bombeslag att sitta tillräckligt hårt, ofta släpper nederändan lite från masten när man klickar i frisk vind.

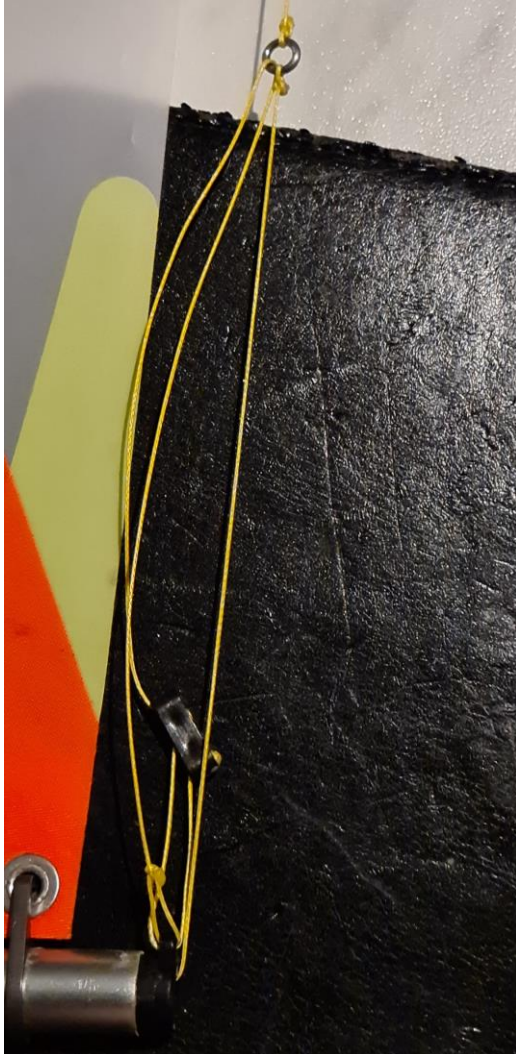
Resultatet är att man måste pusha som en tokig för att få till det och väl ute på vattnet så glider bombeslaget lite till och förstör trimmet totalt.

Lösningen till detta ganska stora problem är dock mycket enkel. Linda några hårt spända varv runt mast och kick långt ner på beslaget, vrid ihop ändarna så det spänns lite extra och avsluta med lite superlim över det hela. Bra är om man lossar kicken i nederändan och ber någon hålla in klickbeslaget mot masten med en polygrip, då vet man att beslaget verkligen ligger an mot masten.

Försök inte att dra åt skruvarna hårdare eller att sätta i fler skruvar, då spricker bara masten.

Här kan man också se min Cunningham som går från en ögla i bommen, genom en ögla nära masten, up genom seglet, ner genom samma ögla nära masten och bak till en krok på andra sidan bommen. Då blir det fyrskuret och självsläppande på länsen

Jibbliften



Dom flesta jibliftar jag stöter på är bara tvåskurna och går ofta åt "fel" håll. Med fel håll menar jag att man lyfter bommen genom att dra en bowsie nedåt, nästan omöjligt att göra med en hand. Fördelen med att ha den åt rätt håll är att man kan hålla båten i en hand och justera liften med den andra, går på några sekunder att justera.

Även med fyrskuret så är jibbliftens trim lite väl direkt, men med tvåskuret är det nästan hopplöst att göra små justeringar.

Själv använder jag en liten ring, finns på fiskebutiker och på SailsEtc. Jag knyter linan i bombeslaget, upp genom ringen som sitter i jibliften, ner genom bowsien, vidare ner genom bombeslaget och sedan upp till bowsien igen. Med andra ord, den sidan av bowsien som det går ut två linor från skall vara vänd nedåt och den ensamma linan skall uppåt och genom ringen.

Den spända linan man kan se på bilden går till en gummisnodd inne i bommen och håller jibliften spänd så den inte hakar i spridarna. Genom att ha gummisnodden inne i bommen så slipper den solen och håller mycket länge. Utvändig snodd funkar också bra, måste bytas oftare, men är också mycket lättare att byta.

Akterstagssträckaren

- En av de viktigaste trimfunktioner en IOM har, så se till att den funkar bra! Vad betyder det då att den fungerar bra.

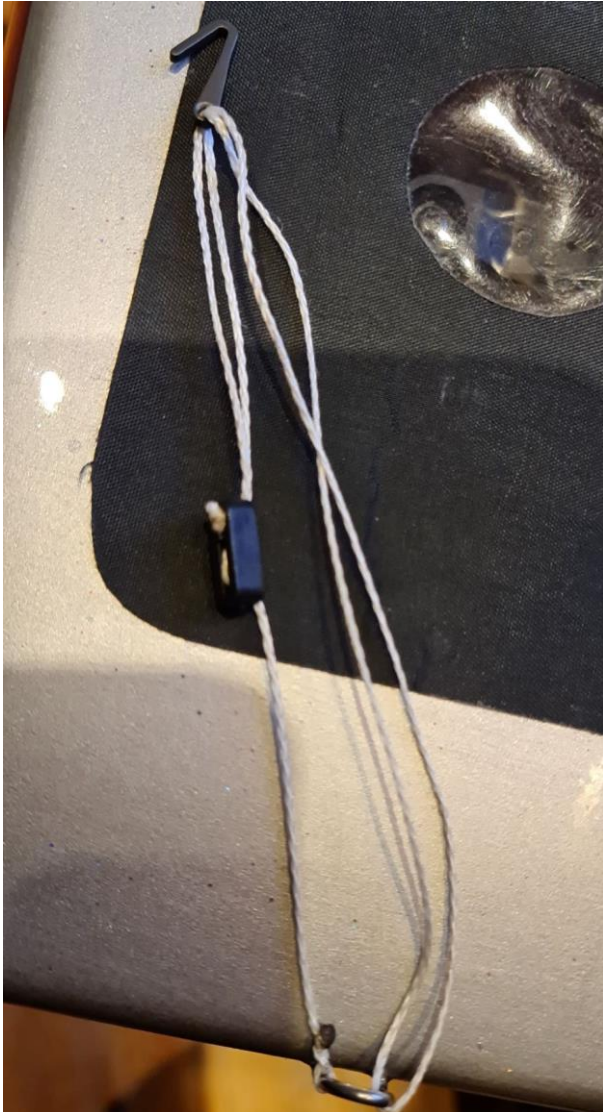
1 Den glider inte (rätt lina till bowsie och fyrskuret)

2 Hög utväxling så den blir precis (fyrskuret och sträckning när bowsien dras nedåt)

3. Tillräcklig slaglängd för alla riggarna. (tänk på trean här och maxböj på ettan)

En vantskruv kan uppfylla allt detta, men slaglängden är så liten att det krävs noggran synkronisering av alla riggarna. Själv kör jag bowsie med kroken i taljan på båten, då kan man ha bara en slät ring i akterstaget som inte fastnar i rigglådan.

Den är fyrskuren och med de dubbla parterna från bowsien löpande genom kroken så spänner man akterstaget genom att dra bowsien nedåt, då kan man justera akterstaget med en hand och hålla båten med den andra. Men arrangemanget går ändå så trögt att det aldrig glider och jag som bygger själv och ofta byter båt får den längre slaglängden jag behöver innan jag känner båten.



Fenan



- När vi ändå går igenom båten inför säsongen, passa då på att lossa fenan för en koll.
- Det viktigaste är att kolla runt den runda metaldelen som fästs kruven dras i. Då fenan är byggd i extremt riktat kolfiber, så är det inte mycket som hindrar fenans topp från att spricka och då är det bara en tidsfråga innan man tappar fenan. Hör av dig om du inte vet hur man lagar detta.
- Passa även på att spackla i skador i fenans framkant, bakkanten är dels svårare och inte alls lika viktig som framkanten. Använd epoxispackel, aldrig spackel som luktar styren (typ vanlig Plastic Padding) Det fäster inte bra på epoxi.